



Assessorat des Finances, de l'Innovation,  
des Ouvrages publics et du Territoire  
Assessorato Finanze, Innovazione,  
Opere pubbliche e territorio

**Al Signor Sindaco del Comune di  
11028 VALTOURNENCHE AO  
protocollo@pec.comune.valtournenche.ao.it**

Réf. N. - Prot. n.  
V/ réf. - Vs. rif.  
Aoste / Aosta

**e, p.c. al Responsabile del Circolo stradale  
Signor IANNIZZI Carlo  
SEDE**

**al Capo Cantoniere  
Signor PHILIPPOT Valter  
SEDE**

**PRATICA N. 004\_2022\_46**

**REPERTORIO N.**

**IN DATA**

**Oggetto: Strada Regionale n. 46 della Valtournenche.**

**Autorizzazione per l'installazione di n. 5 pali per l'illuminazione pubblica, e per la realizzazione di una staffatura e percorrenza, del cavidotto di alimentazione, al di fuori dalla sede stradale, dalla progressiva chilometrica 17+300, circa, alla progressiva chilometrica 17+420, circa, lato sinistro, in Località "Montaz", in comune di Valtournenche.**

---

Il Dirigente della Struttura Viabilità e Opere Stradali, dell'Assessorato Finanze, Innovazione, Opere pubbliche e territorio:

*Concessione Illuminazione Localita Montaz\_004\_2022\_46.doc - LB*

.....

Département des infrastructures et de la voirie  
Voirie et Ouvrages routiers  
Dipartimento infrastrutture e viabilità  
Viabilità e Opere stradali

11100 AOSTA (Ao)  
2, rue Promis  
téléphone +39 0165272247  
télécopie +39 0165272737

11100 AOSTA (Ao)  
Via Promis, 2  
telefono +39 0165272247  
telex +39 0165272737

[le.bonino@regione.vda.it](mailto:le.bonino@regione.vda.it)  
[opere\\_publiche@pec.regione.vda.it](mailto:opere_publiche@pec.regione.vda.it)  
[www.regione.vda.it](http://www.regione.vda.it)  
C.F. 80002270074

vista l'istanza del comune di Valtournenche, protocollo n. 5030 del 20 aprile 2022, pervenuta alla Struttura scrivente in pari data, al protocollo n. 3262/5/OP con la quale si richiede l'Autorizzazione per l'installazione di n. 5 pali per l'illuminazione pubblica, e per la realizzazione di una staffatura e percorrenza, del cavidotto di alimentazione, al di fuori dalla sede stradale (vedere allegato), dalla progressiva chilometrica 17+300, circa, alla progressiva chilometrica 17+420, circa, lato sinistro, della Strada Regionale n. 46 della Valtournenche, in Località "Montaz", in comune di Valtournenche:

*"con la presente si richiede autorizzazione ai lavori relativi alla posa di 5 pali di illuminazione pubblica a bordo della strada regionale n. 46 alla progressiva chilometrica 17+500 CIRCA.*

*"Si precisa che i pali saranno posizionati fuori dalla carreggiata stradale, staffati al muro di contenimento della strada, fuori dal filo dei guard rail, lato sinistro della strada salendo; si richiede inoltre autorizzazione allo scavo longitudinale per la posa di cavidotto diam. 90 per un tratto di circa 150 ml a bordo strada ad una profondità superiore a 40 cm (salvo vostre diverse indicazioni) oppure, in alternativa, la possibilità di staffare a muro, sotto il livello del cordolo, una tubazione metallica contenente i cavi elettrici."*

vista la Legge Regionale 20 novembre 2006, n. 26 "NUOVE DISPOSIZIONI PER LA CLASSIFICAZIONE, LA GESTIONE, LA MANUTENZIONE, IL CONTROLLO E LA TUTELA DELLE STRADE REGIONALI". ABROGAZIONE DELLA LEGGE REGIONALE 10 OTTOBRE 1950 N. 1 E DEL REGOLAMENTO REGIONALE 28 MAGGIO 1981, N. 1";

vista la Legge Regionale 21 luglio 2016, n. 11 "MODIFICAZIONI ALLA LEGGE REGIONALE 20 NOVEMBRE 2006, N. 26";

vista la Deliberazione della Giunta Regionale 14 giugno 2019, n. 815 "APPROVAZIONE DELLE MODALITÀ E DELLE PRESCRIZIONI PER IL RILASCIO E PER LA REVOCA DELLE AUTORIZZAZIONI E DELLE CONCESSIONI DI CUI ALL'ARTICOLO 13, COMMI 4 E 4BIS, DELLA LEGGE REGIONALE 20 NOVEMBRE 2006, N. 26, NEL RISPETTO DEI PRINCIPI CONTENUTI NEGLI ARTICOLI 14, 15, 16 E 17, NONCHE' OGNI ALTRO ASPETTO, DI CARATTERE PROCEDIMENTALE, NECESSARIO PER L'APPLICAZIONE DELLA LEGGE REGIONALE 21 LUGLIO 2016, N. 11, IN MATERIA DI STRADE REGIONALI. REVOCA DELLA DGR 1243/2007";

vista la Legge Regionale 11 febbraio 2020, n. 3 "DISPOSIZIONI COLLEGATE ALLA LEGGE DI STABILITÀ REGIONALE PER IL TRIENNIO 2020/2022. MODIFICAZIONI DI LEGGI REGIONALI E ALTRE DISPOSIZIONI";

viste le disposizioni del D.L.vo 30.04.1992 n. 285 "NUOVO CODICE DELLA STRADA", del DPR 16.12.1992 n. 495 "REGOLAMENTO DI ESECUZIONE E DI ATTUAZIONE DEL NUOVO CODICE DELLA STRADA" e successive modificazioni;

visto l'esito positivo dell'istruttoria;

## **RILASCIA L'AUTORIZZAZIONE**

al comune di Valtournenche, per l'installazione di n. 5 pali per l'illuminazione pubblica, e per la realizzazione di staffatura e percorrenza, del relativo cavidotto di alimentazione, al di fuori dalla sede stradale (vedere allegato), dalla progressiva chilometrica 17+300, circa, alla progressiva chilometrica 17+420, circa, lato sinistro, della Strada Regionale n. 46 della Valtournenche, in Località "Montaz", in comune di Valtournenche, alle seguenti condizioni:

- 1) i lavori di cui è caso non dovranno interessare né la carreggiata, né la banchina della Strada Regionale;
- 2) i lavori, tenuto conto che non interessano la sede stradale, potranno iniziare dal ricevimento della presente;
- 3) il libero transito dovrà essere garantito durante l'esecuzione dei lavori. Ove non fosse possibile quanto sopra, dimostrandone l'assoluta necessità, il Concessionario dovrà richiedere l'emissione di specifica ordinanza per la chiusura temporanea al traffico della strada interessata e per l'installazione dell'opportuno impianto semaforico. Le relative richieste dovranno pervenire a questo Assessorato almeno venti giorni prima dell'inizio dei lavori;
- 4) gli interventi di cui è caso non dovranno compromettere la stabilità delle opere strutturali di proprietà della Strada regionale;
- 5) i nuovi pali per l'illuminazione pubblica dovranno essere posizionati in modo da non arrecare ostacolo e/o potenziali danni alla circolazione veicolare e pedonale e, nel contempo, essere adeguatamente protetti nel rispetto delle distanze minime di sicurezza previste dalla normativa vigente;
- 6) il cavidotto, nei terrapieni a lato della Strada Regionale, dovrà essere posato a profondità non inferiore a mt. 1 rispetto alla quota del terreno. Il cavidotto dovrà essere adeguatamente protetto e segnalato con apposito nastro;
- 7) il riempimento della trincea di scavo, sino al ripristino quo ante l'intervento;
- 8) nel caso in cui si rilevassero dei problemi nell'esecuzione dei ripristini saranno richieste le variazioni e/o le modifiche ritenute opportune;
- 9) gli staffaggi non potranno essere realizzati su cordoli e/o copertine delle opere d'arte di pertinenza della Strada Regionale e dovranno essere posizionati almeno ad una distanza di 30 cm dall'intradosso del cordolo/copertina dei manufatti stradali;
- 10) le caratteristiche dei manufatti e delle opere d'arte utilizzate per staffaggi e/o ancoraggi non dovranno subire alterazioni nel tempo. Il materiale utilizzato per staffaggi e/o ancoraggi dovrà essere in Inox o trattato con processo di zincatura a caldo. Se dovessero verificarsi fessurazioni, esplosioni di porzioni di copriferro ecc., il Concessionario sarà sempre ritenuto responsabile di qualsiasi danno a cose e/o persone e, su semplice richiesta dell'Amministrazione

regionale, dovrà intervenire tempestivamente al ripristino della porzione di manufatto interessata dall'ancoraggio per tutta la durata della presente Concessione;

- 11) con la realizzazione dei lavori di cui è caso **le caratteristiche della sagoma stradale e le sue pertinenze non dovranno subire alterazioni e la stabilità del corpo stradale dovrà essere garantita nel tempo**. Se nonostante tutte le cautele, e le norme di legge adottate, dovessero verificarsi cedimenti o deformazioni del corpo stradale regionale, **il Concessionario, per tutta la durata della Concessione, sarà sempre ritenuto responsabile di qualsiasi danno e, su semplice richiesta dell'Amministrazione regionale dovrà intervenire tempestivamente al ripristino della carreggiata stradale danneggiata e/o delle opere accessorie danneggiate** (ad esempio cunette cordoli e muri). Gli eventuali oneri derivanti saranno a suo carico (suoi successori od aventi causa);
- 12) l'Amministrazione regionale non potrà essere ritenuta responsabile di eventuali danni e disagi derivanti dall'espletamento del servizio sgombero neve e/o infiltrazione d'acqua provenienti dalla sede stradale;
- 13) la Concessione è rilasciata sotto l'esclusiva responsabilità del Concessionario che non potrà, in nessun modo, di fronte a terzi, invocare a suo discarico né il presente provvedimento né l'avvenuta osservanza delle norme prescritte. E' quindi da ritenersi sollevata ed indenne l'Amministrazione regionale da qualsiasi domanda di danni per inconvenienti o sinistri che dovessero derivare in dipendenza della presente;
- 14) la Concessione s'intende fatta entro i limiti della competenza dell'Amministrazione regionale e senza pregiudizio per le autorizzazioni anteriori ed in genere per i diritti di terzi;
- 15) l'Amministrazione regionale si riserva il diritto di revocare o di modificare in qualunque momento, quando sia necessario ed opportuno, la presente Concessione, e di imporre altre condizioni alle quali il Concessionario dovrà sottostare senza alcun diritto a compensi o a risarcimenti di danni. Il Concessionario assume inoltre l'obbligo di demolire o modificare le opere, quando la loro esecuzione non risultasse conforme alle condizioni sovra specificate;
- 16) il Concessionario (suoi successori od aventi causa) dovrà sostenere le spese per la manutenzione in buono stato delle nuove opere oggetto della Concessione, che dovrà essere assicurata per tutta la sua durata. **Qualora per esigenze della viabilità, l'Amministrazione regionale intendesse compiere lavori stradali, la cui esecuzione rendesse necessario modificare, spostare o rimuovere le opere oggetto della presente gli eventuali oneri derivanti saranno a carico del Concessionario** (suoi successori od aventi causa);
- 17) l'esecutore dei lavori dovrà obbligatoriamente tenere sul luogo di lavoro copia della presente Concessione, che è tenuto a presentare ad ogni richiesta degli organi competenti;

18) al termine dei lavori, il Concessionario dovrà inoltrare alla Struttura Viabilità e Opere Stradali gli elaborati tecnici che riportino il tracciato dell'infrastruttura realizzata, con indicazione delle percorrenze, degli attraversamenti e dei pozzetti eseguiti. Oltre ad una copia cartacea dovrà essere fornito il tracciato in formato digitale, su n. 2 cd/dvd nei formati (.shp) - (.dxf) - (.dwg);

19) dovranno essere adottate le seguenti modalità di produzione dei files che consentano, mediante procedure automatizzate, di accedere alle informazioni desiderate:

1) SHP: Utilizzare una colonna denominata "livello", valorizzata con una delle voci della lista di seguito riportata per i contenuti specifici;

2) DXF/ DWG: Utilizzare come denominazione di "layer / livello" le voci della lista di seguito riportata per i contenuti specifici:

- ACQUEDOTTO
- FOGNATURA
- ILLUMINAZIONE PUBBLICA
- LINEE ELETTRICHE BT - CEG
- LINEE ELETTRICHE BT - DEVAL
- LINEE ELETTRICHE BT - ALTRI GESTORI
- LINEE ELETTRICHE MT - CEG
- LINEE ELETTRICHE MT - DEVAL
- LINEE ELETTRICHE MT - ALTRI GESTORI
- LINEA IN RAME - TIM
- FIBRA OTTICA - CVA
- FIBRA OTTICA - OPEN FIBER
- FIBRA OTTICA - TIM
- FIBRA OTTICA - VDA BROADBUSINESS
- FIBRA OTTICA - ALTRI GESTORI
- TELERISCALDAMENTO
- METANODOTTO - ENI
- METANODOTTO - ALTRI GESTORI

- OLEODOTTO - ENI
- TUBAZIONE DN 75 - PREDISPOSIZIONE
- TUBAZIONE DN 125 - PREDISPOSIZIONE
- TUBAZIONE DN 160 - PREDISPOSIZIONE

Per altri contenuti a corredo dei disegni progettuali che non siano riconducibili ai livelli inseriti nella lista, si lascia libertà di scelta.

- 20) gli elaborati dovranno essere georeferiti con coordinate di tipo ED50 / UTM zone 32N (EPSG 23032);
- 21) il Concessionario dovrà trasmettere la suddetta documentazione accompagnata da una dichiarazione che attesti la piena rispondenza tra le opere eseguite e quanto riportato negli elaborati "*As Built*", predisposti nei vari formati. Qualora nominato, tale dichiarazione dovrà essere certificata dal Direttore dei lavori;
- 22) la durata del disciplinare è di anni quindici a decorrere dal rilascio.

Distinti saluti.

IL DIRIGENTE  
Ing. Maurizio RIZZUTI  
(*documento firmato digitalmente*)

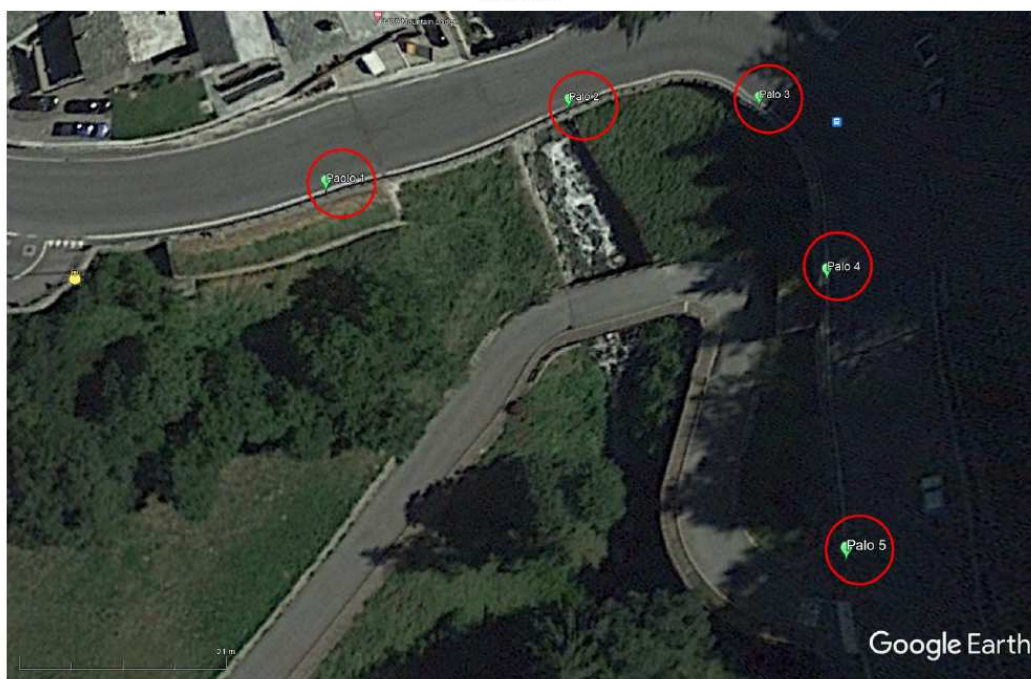
LB



## ALLEGATI



*Vista della Zona dell'intervento, con ben visibile il Ponte sul Marmore e i terrapieni a sostegno della Strada Regionale n. 46 della Valtournenche.*



*Vista della Zona dell'intervento, con indicazione dell'ubicazione dei pali.*